

Igasugune ja kogu teave, muuhulgas sõnastused, pildid ja joonised, kuulub ettevõttele Hangzhou EZVIZ Software Co., Ltd. (siin ja edaspidi „EZVIZ“). Seda kasutusjuhendit (edaspidi „juhend“) on keelatud mis tahes viisil ilma ettevõtte EZVIZ eelneva kirjaliku loata osaliselt või täielikult paljundada, muuta, tõlkida või levitada. Kui pole sätestatud teisiti, ei anna ettevõtte EZVIZ käesoleva juhendi osas mingeid otseseid ega kaudseid garantiisid ega tagatisi.

Selle käsiraamatu kohta

Juhend sisaldab toote kasutamise ja haldamise juhiseid. Pildid, tabelid, kujutised ja kogu muu edaspidine teave on mõeldud üksnes kirjeldamiseks ja selgitamiseks. Juhendis sisalduvat teavet võidakse püsivara uuendamisel või muudel põhjustel etteteatamata muuta. Uusima versiooni saate hankida ettevõtte EZVIZ™ veebisaidilt (<http://www.ezviz.com>).

Redaktsiooni kirje

Uus väljalase - mai 2026

Kaubamärkide tunnustus

EZVIZ™,  ja muud ettevõtte EZVIZ kaubamärgid ning logod on ettevõtte EZVIZ eri kohtualluvustes registreeritud omand. Muud allpool mainitud kaubamärgid ja logod kuuluvad nende vastavatele omanikele.

Õigusvastusest loobumine

KOHALDATAVA SEADUSEGA LUBATUD MAKSIMAALSES ULATUSES PAKUTAKSE KIRJELDATUD TOODET SELLE RIIST-, TARKVARA JA PÜSIVARAGA „SELLISENA, NAGU SEE ON“, KOOS KÕIGI VIGADE JA VIGADEGA NING EZVIZ EI ANNA OTSESEID EGA KAUDSEID GARANTIISID, SEALHULGAS ILMA PIIRANGUTETA TURUSTATAVUSE, RAHULDAV KVALITEET, SOBIVUS KONKREETSEKS OTSTARBEKS JA KOLMANDATE ISIKUTE ÕIGUSI MITTERIKKUMINE. EZVIZ, SELLE DIREKTORID, AMETNIKUD, TÖÖTAJAD JA AGENDID EI VASTUTA TEIE EES MITTE MINGIL JUHUL ERILISTE, KAUDSETE, JUHUSLIKE VÕI TULENEVATE KAHJUDE EEST, SH ÄRIKASUMI KAOTUSEST, ÄRITEGEVUSE KATKEMISEST VÕI ANDMETE VÕI DOKUMENTATSIOONI KAOTUSEST TULENEVATE KAHJUDE EEST, MIS ON SEOTUD SELLE TOOTE KASUTAMISEGA; ISEGI MITTE JUHUL, KUI EZVIZI ON SELLISTE KAHJUDE VÕIMALIKKUSEST TEAVITATUD.

EZVIZI KOGUVASTUTUS MIS TAHES KAHJUDE EEST EI ÜLETA KOHALDATAVATE ÕIGUSAKTIDEGA LUBATUD SUURIMAS ULATUSES MITTE MINGIL JUHUL TOOTE ALGSET OSTUHINDA.

EZVIZ EI VÕTA MINGIT VASTUTUST KEHAVIGASTUSE VÕI VARALISE KAHJU EEST, MILLE ON PÕHJUSTANUD TOOTE VÕI TEENUSE MITTETÖÖTAMINE, MIS TULENEB JÄRGMISEST: A) EBAÕIGE PAIGALDAMINE VÕI KASUTAMINE, MIS EI VASTA NÕUTULE; B) RIIKLIKE VÕI AVALIKE HUVIDE KAITSE; C) VÄÄRAMATU JÕUD; D) TEIE ISE VÕI KOLMAS ISIK, SH PIIRANGUTA MIS TAHES KOLMANDA ISIKU TOODETE, TARKVARA, RAKENDUSTE JA MUU KASUTAMINE.

INTERNETIÜHENDUSEGA TOOTE PUHUL ON SELLE KASUTAMINE TÄIELIKULT TEIE ENDA VASTUTUSEL. EZVIZ EI VÕTA MITTE MINGIT VASTUTUST EBATAVALISE TOIMIMISE, PRIVAATSUSLEKKE VÕI MUUDE KAHJUDE EEST, MIS TULENEVAD KÜBERRÜNNAKUST, HÄKKERIRÜNNAKUST, VIIRUSKONTROLLIST VÕI MUUDEST INTERNETITURBE RISKIDEST; SAMAS PAKUB EZVIZ VAJADUSEL ÕIGEAEGSET TEHNILIST TUGE. ERI KOHTUALLUVUSTES KEHTIVAD ERINEVAD JÄRELEVALVET JA ANDMEKAITSET REGULEERIVAD ÕIGUSAKTID. ENNE TOOTE KASUTAMIST KONTROLLIGE PALUN KÕIKI TEIE KOHTUALLUVUSTES KEHTIVAIK ASJAKOHASEID ÕIGUSAKTE, ET TOOTE KASUTUS VASTAKS KEHTIVATELE SEADUSTELE. EZVIZ EI VASTUTA TOOTE EBASEADUSLIKEL EESMÄRKIDEL KASUTAMISE EEST.

EELTOODU JA KEHTIVA ÕIGUSE VAHELISE VASTUOLU KORRAL KEHTIB VIIMANE.

Sisukord

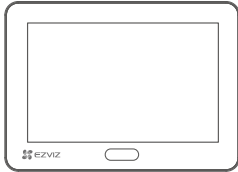
Tähelepanu	1
Pakendi sisu	1
Ülevaade	2
1. Kaamera.....	2
2. Paneel.....	2
3. Paigaldusalus.....	3
Ülesseadmine	4
Hankige rakendus EZVIZ	4
Paigaldamine	4
1. Paigaldage microSD™-kaart (valikuline).....	4
2. Paigalda ukse silm	5
Toite sisse lülitamine	10
Lisage rakendusele EZVIZ	11
Hooldus	12
1. Paneeli laadimine	12
2. Taastage tehaseseaded	12
Seadme vaade	13
EZVIZ Connect	15
1. Amazon Alexa kasutamine.....	15
2. Google Assistenti kasutamine	16
Videotoodete kasutamise algatused	17
Lisa	18
1. Laetav liitiumioonaku	18
2. Ohutu aku eemaldamine ja asendamine.....	18

Tähelepanu

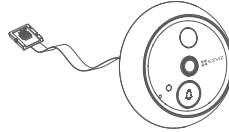


- Ärge jätke kaamerat karmi keskkonda, nagu kõrge temperatuur, niiskus, soolaudu või vihm, vastasel juhul võib seade kahjustuda.
- Ärge vajutage kaamera andurile ega objektiviile, muidu võite seadet kahjustada.
- Ärge tõmmake kaamera juhtmet tugevasti ja kaitske end juhtmega löigata saamise eest. Garantii ei kata juhtme kahjustusi, mis on põhjustatud ebaõigest kasutamisest.

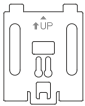
Pakendi sisu



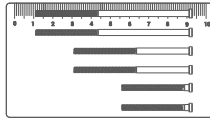
Paneel (1 tk)



Kaamera (1 tk)



Paigaldusalus (1 tk)



Kruvid (6 tk)



Toitekaabel (1 tk)



Regulatiivteave (2 tk)



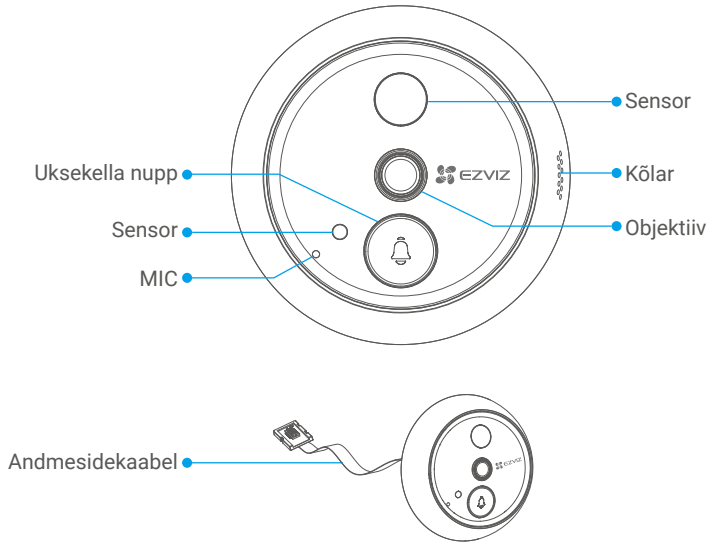
Kiirjuhend (1 tk)



Video-/audiomonitoringu kleebis (1 tk)

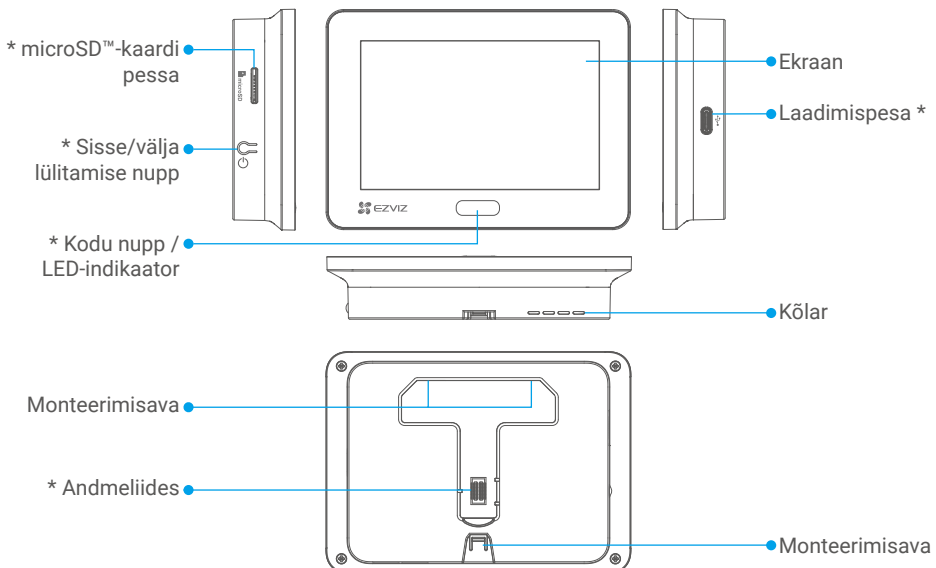
Ülevaade

1. Kaamera



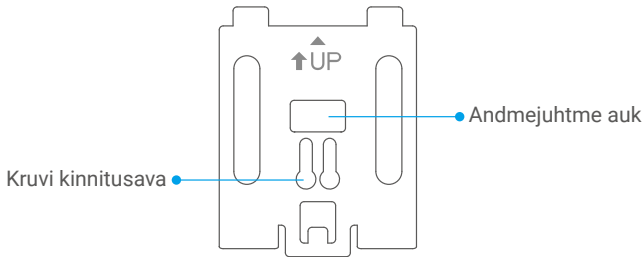
i Ärge blokeerige sensoreid ja objektiivi.

2. Paneel



Nimi	Kirjeldus
microSD™-kaardi pessa	Sisesta kaardipessa microSD™-kaart (müüakse eraldi). Enne kaardi kasutamist EZVIZ-i rakenduses tuleb kaart vormindada. Soovitav ühilduvus: 10. klass, maksimaalne mälu ruum 512 GB.
Sisse/välja lülitamise nupp	<ul style="list-style-type: none"> Toide sisse/välja: Vajutage ja hoidke 3 sekundit all, et lülitada ukse silm sisse või välja. Lülita reaalvaade sisse/välja: Kui ukse silm on sisse lülitatud, vajutage üks kord, et reaalvaadet sisse või välja lülitada. Töö kinnitamine: Kui tegutsed paneeli ekraanil, saab nuppu kasutada kinnitamiseks.
Kodu nupp	<ul style="list-style-type: none"> Lülita reaalvaade sisse/välja: Kui ukse silm on sisse lülitatud, vajutage üks kord, et reaalvaadet sisse või välja lülitada. Lähtestamine: Vajutage ja hoidke 3 sekundit all, et taaskäivitada seade ja taastada tehase seaded. Töö kinnitamine: Kui tegutsed paneeli ekraanil, saab nuppu kasutada kinnitamiseks.
LED-indikaator	Kui kaamera uksekella nuppu vajutatakse või kui kaamera tuvastab ukse taga kellegi, süttib indikaator.
Laadimispesa	Ühendage see toiteadapteriga (DC5V 2,5A, ostke eraldi) voluvõrku, et paneeli laadida.
Andmeliides	Ühendage kaamera andmekaabliga.

3. Paigaldusalus



Ülesseadmine

Järgige ukse silma häälestamise juhiseid:

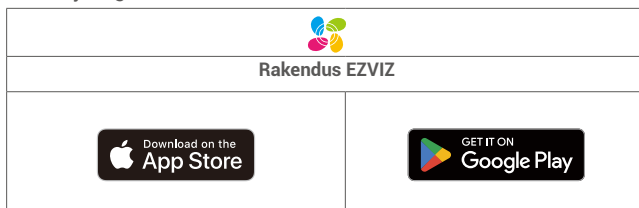
1. Hankige rakendus EZVIZ ja logige sisse oma EZVIZ-i rakenduse kontoga.
2. Paigalda oma ukse silm.
3. Lülitage oma ukse silm sisse.
4. Lisage oma ukse silm oma EZVIZ kontole.

Hankige rakendus EZVIZ

i Enne rakenduse allalaadimist:

- Kui rakendus on juba installitud, kontrollige, kas see on uusim versioon, otsides värskendusi oma rakenduse poes.
- Kui rakendus pole installitud, järgige allolevaid samme, et see alla laadida.

1. Ühendage oma mobiiltelefon Wi-Fi-võrguga (soovitav).
2. Laadige alla EZVIZ-i rakendus, otsides "EZVIZ" App Store'is või Google Play™-s.
3. Registreeri EZVIZ-i konto ja logi rakendusse sisse.

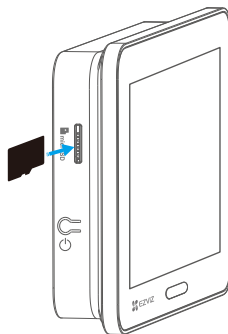


Paigaldamine

- i** Soovitav on paneel enne esmakordset kasutamist täielikult laadida. Palun viidake "[Paneeli laadimine](#)"-le.

1. Paigaldage microSD™-kaart (valikuline)

1. Sisesta kaardipessa microSD™-kaart (müüakse eraldi).






- i** Pärast microSD™-kaardi paigaldamist peaksite selle kaardi EZVIZ-i rakenduses enne selle kasutamist algaadima.

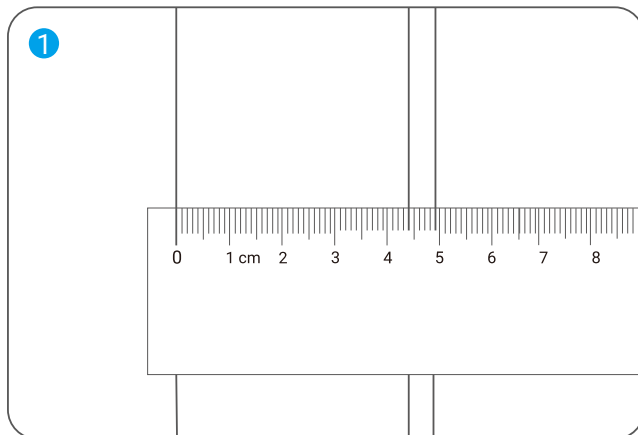
2. EZVIZ rakenduses puudutage seadme sätete liideses salvestuste loendit, et kontrollida microSD™-kaardi olekut.
3. Kui microSD™-kaardi olek kuvatakse kui "Initsialiseerimata", puudutage seda initsialiseerimiseks. Seejärel muutub olek Kasutuses, võimaldades videoid salvestada.

2. Paigalda ukse silm

Kui teil on juba ukse silm, paigaldage seade samasse kohta. Kui ei, puurige umbes 14 mm läbimõõduga (mitte üle 50 mm) auk ja umbes 145 cm kaugusele maapinnast, et saavutada hea vaatamiskvaliteet.

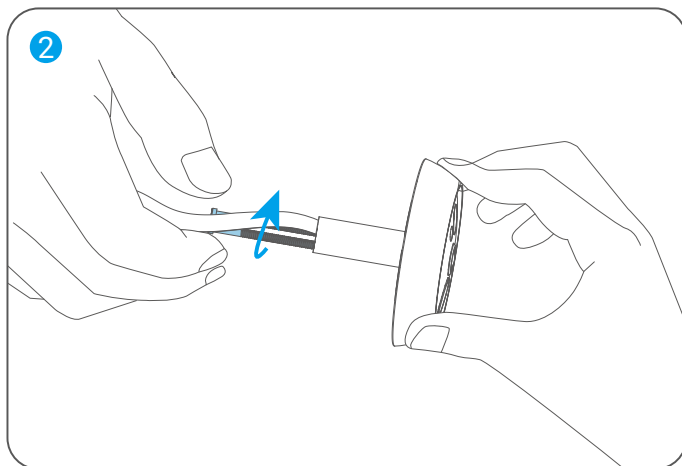
1. Mõõtke ukse paksust ja valige sobivad kruvid. Seejärel puurige uksele auk.

Paksus	Kruvi
35 mm kuni 60 mm	
60 mm kuni 85 mm	
85 mm kuni 105 mm	

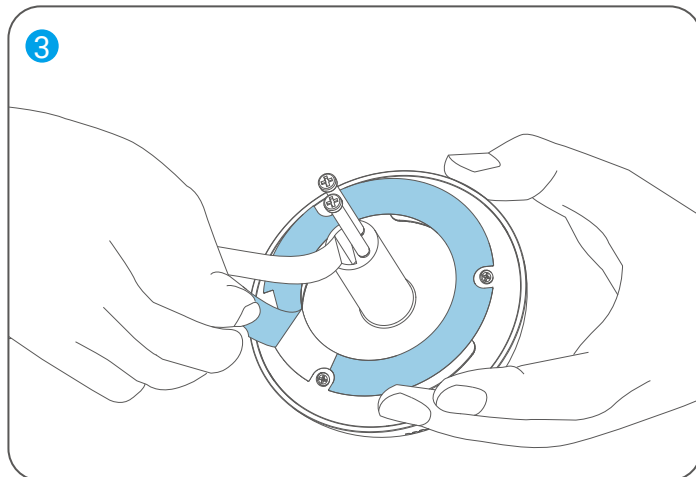


2. Keerake kruvid tagaküljele, kuid ärge pingutage.

i Lihtsalt paranda, pingutamine pole vajalik.

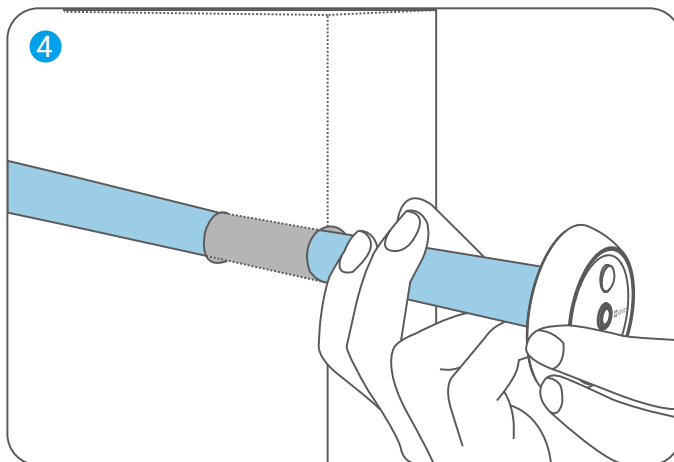


3. Eemaldage kaitsepaber.

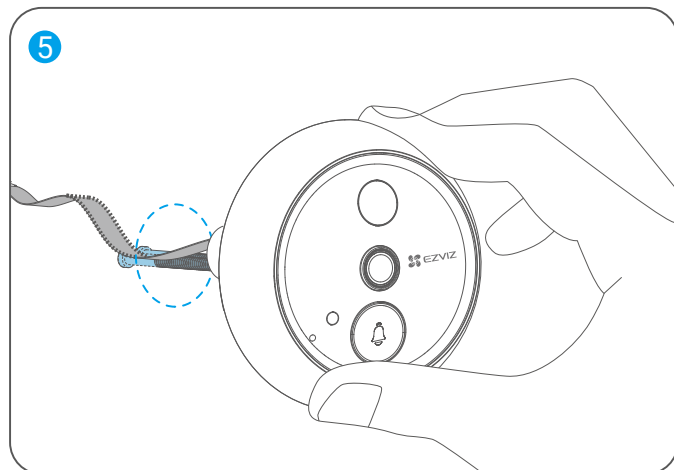


4. Viige kruvid ja juhtmed läbi ukseava.

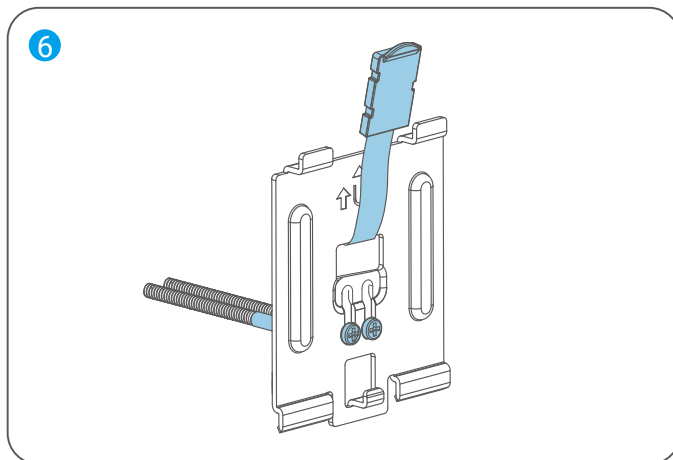
i Mähi need pabertorusse, et lihtsustada sisestamist.



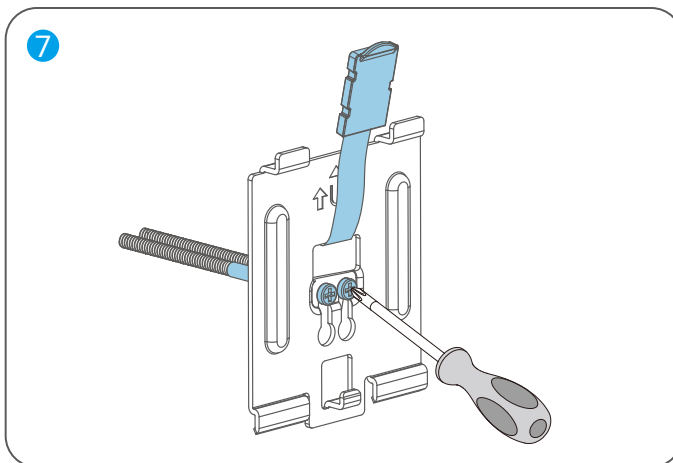
5. Kohandage kaamera asendit nii, et uksekella nupp asuks alumisel küljel, ja lükake see õrnalt ukse lähedale.



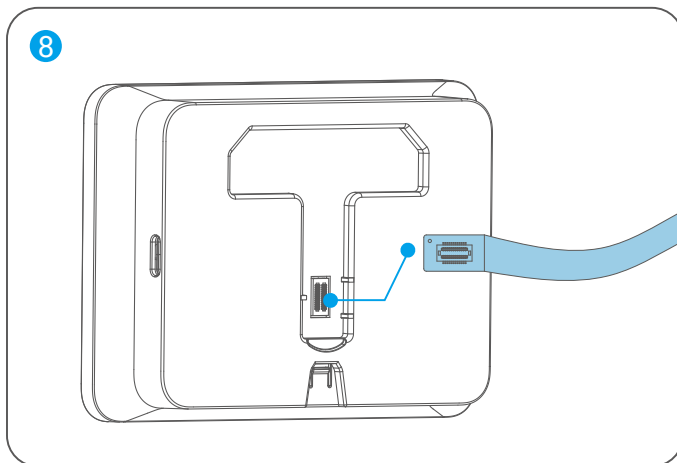
6. Võtke kinnitusalus välja ja viige kaamera kruvid ja andmekaabell läbi kinnitusaluse kruviaukude.



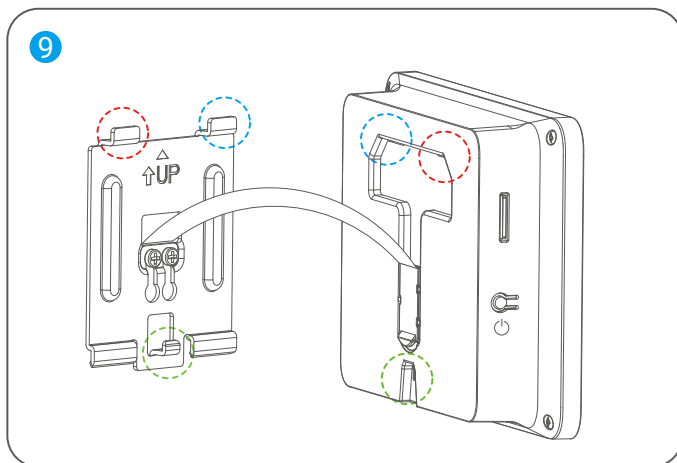
7. Kohandage aluse asendit, et veenduda, et alusel olev nool osutab ülespoole, seejärel pingutage kruvid.



8. Ühendage kaamera andmekaabel paneeli tagaküljel asuva andmeliidesega.



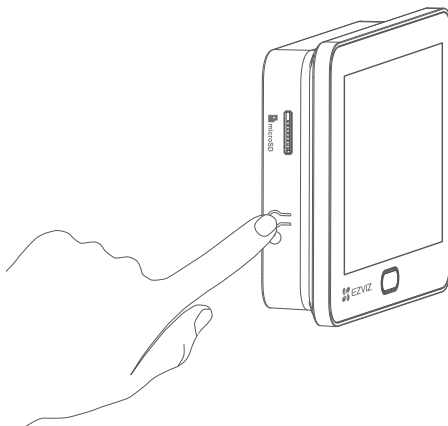
9. Joonda alus paneeli kinnitusavadega ja libista paneel allapoole, kuni kuuled klõpsuheli, mis tähendab, et paneel on kindlalt kinnitusalusele paigutatud.



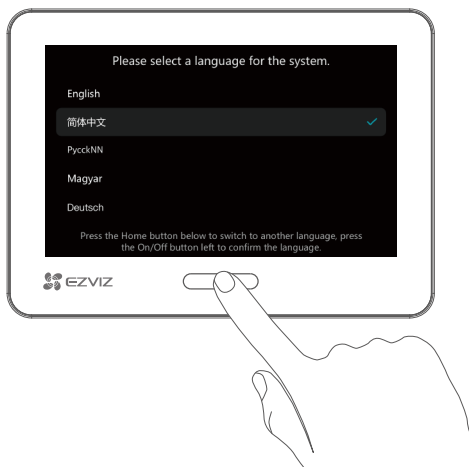
10. Pärast paigaldamist eemaldage kõik kaitsekiled kaamera objektiivilt ja paneelilt.

Toite sisse lülitamine

1. Vajutage ja hoidke Sisse/Välja-nuppu 3 sekundit, et paneel sisse lülitada.



2. Vajutage kodunuppu, et vahetada keelte vahel. Seejärel vajutage paneeli Sisse/Välja-nuppu kinnitamiseks.



Lisage rakendusele EZVIZ

1. Oma nutitefonis logige sisse oma EZVIZ kontole, avakuval puudutage paremas ülanurgas "+" ikooni, et minna QR-koodi skaneerimise lehele.
2. Skannige paneeli ekraanil olevat QR-koodi.



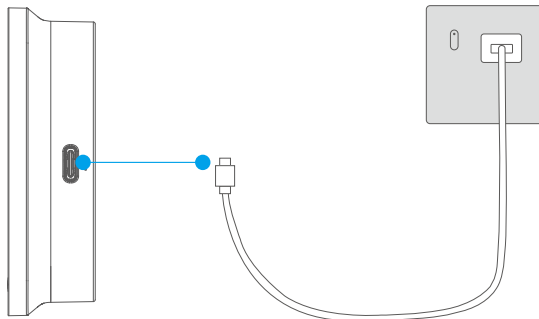
3. Järgige rakenduse viisardit, et lõpetada Wi-Fi seadistamine ja lisada paneel oma EZVIZ kontole.

i Kui QR-koodi hankimine ebaõnnestus või soovite Wi-Fi uuesti seadistada, vajutage ja hoidke kodunuppu 3 sekundit all, et lähtestada ja korrata ülaltoodud samme.

Hooldus

1. Paneeli laadimine

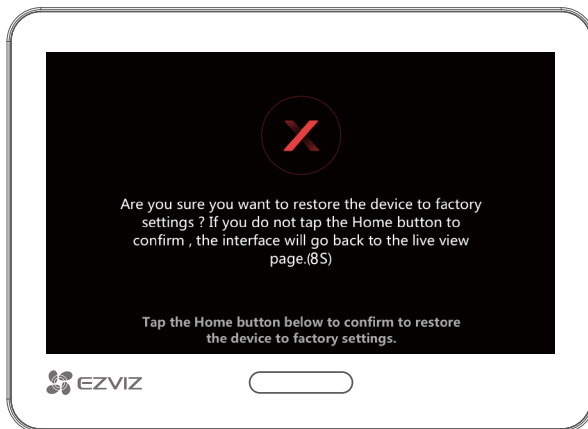
Kui paneelil on aku tühi, ühendage paneel vooluvõrku toiteadapteri kaudu (DC5V 2.5A, ostke eraldi).



- Ärge laadige paneeli, kui keskkonnamtemperatuur ületab 45°C või on alla 0°C.
- Enne paneeli laadimist toiteadapteriga eemaldage paneel kinnitusaluselt.
- Laadimise ajal lülitub paneel automaatselt sisse.
- Toiteallikast lahtiühendamiseks eemaldage toiteühendus paneelilt.

2. Taastage tehaseseaded

Vajutage ja hoidke kodunuppu 3 sekundit all, kuni seade teeb piiksu ja ekraanile kuvatakse järgmine leht. Seejärel vajutage enne 8-sekundilise loenduse lõppu kodunuppu korra, et kinnitada.



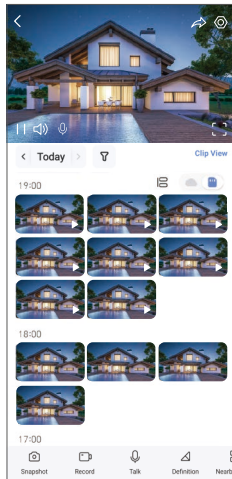
Ettevaatust! Kõik seaded taastatakse tehase seadetele.

Seadme vaade

1. Otsevaade

i Rakenduse kasutajaliides võib versioonivärskenduse tõttu muutuda.

Käivitage EZVIZ-i rakendus, puudutage selle ukse silma seadme kaarti, et siseneda seadme lehele. Seejärel puudutage reaalkaamera nuppu, et siseneda reaalkaamera lehele, kus saate vaadata ja kuulata reaalkaamera voogu, teha ekraanipilt, salvestada videoid ning valida vajadusel video resolutsiooni.



i Muude ikoonide kuvamiseks viibake üle ekraani vasakule ja paremale.

Ikoon	Kirjeldus
	Jaga. Jaga oma seadet kellega soovid.
	Sätted. Seadme sätete kuvamine või muutmine.
	Täisekraanvaade. Puudutage, et nautida oma vaatevälja täisekraanikuvastust.
	Hetktõmmis. Hetktõmmise tegemine.
	Salvestamine. Salvestamise käsitsi käivitamine/peatamine.
	Kõne. Puudutage, et kõneallika ees olevate inimestega rääkida.
	Definitsioon. Puudutage, et valida video resolutsioon.
	Lähedal asuv seade. Puudutage, et valida saadaolevad läheduses asuvad seadmed mitme ekraani otsevaate jaoks.
	PIP (Pilt pildis). Puudutage, et vaadata videot teiste rakenduste kohal.
	Nõuanne. Puudutage, et näha seadme kohta rohkem teavet.
	Ümberkorralda. Ümberkorralda kõik eespool olevad funktsioonid järjestuses.

2. Sätted

Sätete lehel saate määrata seadme parameetreid.

Parameeter	Kirjeldus
Nimi	Vaadake või puudutage siin, et kohendada oma seadme nime.
Aku	Siin saate vaadata aku järelejäänud mahtuvust ja valida oma seadme töörežiimi.
Tark tuvastus	Saate oma seadme jaoks lubada/keelata inimkuju tuvastamise.
Sõnumite teavitused	Saate hallata seadme teateid ja EZVIZ rakendi märguandeid.
Heliseaded	Saate seadistada oma seadme jaoks asjakohaseid heliparameetreid.
Kujutisesätted	Saate seadistada oma seadme jaoks asjakohased pildiparameetrid.
Ekraanisätted	Siin saate määrata ekraani heleduse ja ekraani automaatse lukustamise aja.
Valguse seaded	Saate seadme jaoks määrata asjakohased valgusparameetrid.
Kirjete loend	Siin näete microSD™-kaardi olekut.
Küllastaja vastus	Saate lubada automaatvastuse ja lisada häälvastuse. Kui keegi vajutab uksekella nuppu ja keegi ei vasta etteantud aja jooksul, saadetakse automaatselt häälvastus.
Privaatsusseaded	Siin saate videoid krüpteerimisparooli kasutades krüptida ja privaatselt ala seada.
Võrgu Seaded	Näitab ühenduse olekut.
Seadme info	Siin saate vaadata seadme teavet, sealhulgas kasutusjuhendit.
EZVIZ Cloud	Võimaldab tellida ja hallata pilve salvestusruumi.
Seadme jagamine	Saate seadet jagada pereliikmega või külalisega.
Kustuta seade	Puudutage, et seade EZVIZ-i rakendusest kustutada.

1. Amazon Alexa kasutamine

Need juhised võimaldavad teil juhtida oma EZVIZ-seadmeid Amazon Alexa kaudu. Kui selle käigus esineb raskusi, vaadake jaotist Tõrkeotsing.

Enne alustamist kontrollige järgmist:

1. EZVIZ seadmed on ühendatud EZVIZ rakendusega.
2. EZVIZ rakenduses lülitage välja säte „Video krüptimine“ ja seadme sätete lehel lülitage sisse „Heli“.
3. Kasutate Alexa toega seade (nt Echo Spot, Echo-Show, uusim Echo-Show, Fire TV (kõik põlvkonnad), Fire TV (ainult teine põlvkond) või nutiteler Fire TV Editioni).
4. Amazon Alexa rakendus on nutiseadmesse juba installitud ja olete loonud konto.

EZVIZ seadmete juhtimiseks Amazon Alexaga tehke järgmist:

1. Avage Alexa rakendus ja valige menüüst „Oskused ja mängud“.
2. Kuval „Oskused ja mängud“ otsige kirjet „EZVIZ“, et leida EZVIZ oskused.
3. Valige oma EZVIZ-i seadme oskus ja puudutage valikut „LUBA KASUTAMINE“.
4. Sisestage oma EZVIZ kasutajanimi ja parool ning puudutage „Logi sisse“.
5. Puudutage nuppu „Volita“, et lubada Alexa juurdepääs teie EZVIZ-i kontole, et Alexa saaks teie EZVIZ-i seadmeid juhtida.
6. Kui kuvatakse tekst „EZVIZ-i sidumine õnnestus“, puudutage valikut „AVASTA SEADMED“, et lubada Alexal avastada kõik teie EZVIZ-i seadmed.
7. Minge tagasi Alexa rakenduse menüüsse ja valige „Seadmed“ ning seadmete all näete kõiki oma EZVIZ seadmeid.

Häälkäsklused

Avastage uus nutiseade Alexa rakenduse menüüs „Nutikodu“ või Alexa hääljuhtimise funktsiooni kaudu. Kui seade on leitud, saate seda häälega juhtida. Õelge Alexale lihtsaid käskke.

Tõrkeotsing

[Mida peaksin tegema, kui Alexa ei leia minu seadet?](#)

Kontrollige, kas internetiühendus on korras.

Taaskäivitage nutiseade ja avastage see Alexas uuesti.

[Miks kuvatakse Alexas seadme olekuks „Võrguühenduseta“?](#)

Teie seadme võrguühendus võib olla katkenud. Taaskäivitage nutiseade ja avastage see Alexas uuesti.

Kontrollige, kas teie ruuter on internetiga ühendatud, ja proovige uuesti.

 Lisateavet riikide kohta, kus Amazon Alexa on saadaval, leiate Amazon Alexa ametlikult veebisaidilt.

2. Google Assistanti kasutamine

Google Assistanti kaudu saate aktiveerida oma EZVIZ seadme ja vaadata otseülekannet, andes Google Assistentile häälkäsklusi.

Vajalikud on järgmised seadmed ja rakendused:

1. Toimiv EZVIZ rakendus.
2. EZVIZ rakenduses lülitage välja säte „Video krüptimine“ ja seadme sätete lehel lülitage sisse „Heli“.
3. Teler, millega on ühendatud toimiv Chromecast.
4. Google Assistanti rakendus teie telefonis.

Alustamiseks järgige alltoodud samme:

1. Häälestage EZVIZ seade ja veenduge, et see töötaks rakenduses korralikult.
2. Laadige App Store'ist või Google Play™-ist alla rakendus Google Home ja logige sisse oma Google'i kontole.
3. Minu avalehel puuduta vasakus ülanurgas „+“ ja vali menüüst „Seadista seade“, et minna seadistamise liidesesse.
4. Puudutage valikut Töötab Google'iga ja otsige „EZVIZ“, mille kaudu leiате EZVIZ-i oskused.
5. Sisestage oma EZVIZ kasutajanimi ja parool ning puudutage „Logi sisse“.
6. Puudutage valikut Volita, et anda Google'ile juurdepääs teie EZVIZ-i kontole, et Google saaks teie EZVIZ-i seadmeid juhtida.
7. Puudutage valikut Tagasi rakendusse.
8. Volitamise lõpuleviimiseks järgige ülaltoodud samme. Kui sünkroonimine on lõppenud, kuvatakse EZVIZ teenus teie teenuste loendis. Oma EZVIZ kontol olevate ühilduvate seadmete loendi vaatamiseks puudutage EZVIZ teenuse ikooni.
9. Nüüd proovige mõnda käsku kasutada. Kasutage süsteemi häälestamisel loodud kaamera nime.

Kasutajad saavad seadmeid hallata ühe üksusena või seadmete rühmana. Seadmete ruumi lisamine võimaldab ühe käsuga juhtida korraga seadmete rühma.

Lisateabe saamiseks vaadake linki:

<https://support.google.com/googlehome/answer/7029485?co=GENIE.Platform%3DAndroid&hl=en>

 Lisateavet seadme kohta vt veebisaidilt www.ezviz.com/eu.

Videotoodete kasutamise algatused

Kallid EZVIZ kasutajad!

Kaasaegne tehnika mõjutab meie elu kõiki aspekte. Kui tulevikku suunatud tehnoloogiaettevõtte, oleme üha enam teadlikud tehnoloogia rollist elukvaliteedi ja efektiivsuse parandamisel. Samal ajal oleme teadlikud selle ebaõige kasutamise võimalikust kahjust. Näiteks videotooted saavad salvestada reaalseid, täielikke ja selgeid pilte, seetõttu omavad nad suurt väärtust faktide esindamisel. Siiski võib video salvestuste ebaõige levitamine, kasutamine ja/või töötlemine rikkuda teiste privaatsust, õiguspäraseid õigusi ja huve.

Pühendunud tehnoloogia uuendamisele heaolu nimel, meie EZVIZis toetame siiralt seda, et iga kasutaja peaks kasutama videotooteid õigesti ja vastutustundlikult, et koos luua positiivne keskkond, kus kõik seotud praktikad ja kasutamine vastavad kehtivatele seadustele ja määrustele, austavad üksikisikute huve ja õigusi ning edendavad sotsiaalset moraali.

EZVIZI algatused, millele soovime teie tähelepanu pöörata:

1. Igaühel on mõistlik ootus privaatsuse järele ja videotoodete kasutamine ei tohiks olla vastuolus sellise mõistliku ootusega. Seetõttu tuleks avalikes kohtades videotoodete paigaldamisel näidata mõistlikul ja tõhusal viisil hoiatusmärkus, milles selgitatakse jälgimisvahemikku. Mitteavalike alade puhul hinnatakse osalevate inimeste õigusi ja huve läbimõeldult, sealhulgas, kuid mitte ainult, videoseadmete paigaldamine pärast osaliste nõusoleku saamist ning kõrgelt nähtamatute videoseadmete paigaldamine ilma teiste teadmata.
2. Videotooted salvestavad objektiivselt tegelikke tegevusi kindla aja ja ruumi piires. Kasutajad peaksid mõistlikult tuvastama ette inimesed ja õigused, mis on selles ulatuses kaasatud, et vältida portree, privaatsuse või teiste seaduslike õiguste rikkumist, samal ajal end kaitstes videotoodete abil. Märkimisväärselt, kui otsustate oma kaameras helisalvestusfunktsiooni lubada, jäädvustab see helisid, sealhulgas vestlusi, jälgimisulatuses. Soovime tungival põhjaliku hindamist võimalike heliallikate osas jälgimisulatuses, et enne helisalvestusfunktsiooni sisselülitamist täielikult aru saada vajalikkusest ja mõistlikkusest.
3. Kasutatavad videotooted genereerivad pidevalt reaalsest stseenist heli- või visuaalseid andmeid, mis võivad sisaldada biomeetrilist teavet, näiteks näokujutisi, lähtudes toote omaduste valikust kasutaja poolt. Selliseid andmeid saab kasutada või töödelda kasutamiseks. Videotooted on ainult tehnoloogilised vahendid, mis ei suuda ega saa inimlikult järgida õiguslikke ja moraalseid standardeid, et juhtida andmete seaduslikku ja korrektset kasutamist. See on inimeste meetodid ja eesmärgid, kes kontrollivad ja kasutavad genereeritud andmeid, mis teevad vahet. Seetõttu peavad andmekontrollerid mitte ainult rangelt järgima kehtivaid seadusi ja määrust, vaid ka täiel määral austama mittekohustuslikke reegleid, sealhulgas rahvusvahelisi konventsioone, moraalinorme, kultuurinorme, avalikku korda ja kohalikke kombeid. Lisaks peaksime alati eelistama privaatsuse ja portreeõiguste kaitset ning teisi mõistlikke huve.
4. Videotoodete poolt pidevalt genereeritavad videodata sisaldavad eri sidusrühmade õigusi, väärtusi ja muid nõudmisi. Seega on äärmiselt oluline tagada andmete turvalisus ja kaitsta tooteid pahatahtlike sissetungide eest. Iga kasutaja ja andmetöötaja võtab kõik mõistlikud ja vajalikud meetmed toote ja andmete turvalisuse maksimeerimiseks, vältides andmete lekkeid, ebaõiget avaldamist või väärkasutust, sealhulgas, kuid mitte ainult, seadistades juurdepääsu kontrolli, valides sobiva võrgu keskkond, kuhu on video tooted ühendatud, kehtestades ja pidevalt optimeerides võrgu turvalisust.
5. Videotooted on andnud suure panuse meie ühiskonna turvalisuse parandamisse ja me usume, et nad jätkavad positiivset rolli meie igapäevaelu erinevates valdkondades. Iga katse kuritarvitada neid tooteid inimõiguste rikkumiseks või ebaseaduslike tegevuste sooritamiseks on vastuolus tehnoloogia innovatsiooni ja tootearenduse väärtuse põhiolomusega. Julgustame iga kasutajat looma enda meetodeid ja reegleid videotoodete kasutamise hindamiseks ja jälgimiseks, tagamaks, et neid tooteid kasutatakse alati õigesti, läbimõeldult ja heasoovlikult.

1. Laetav liitiumioonaku

Seadme aku tüüp: Kaasaskantav aku.

Akumodeli: H765965P

Nimipinge: 3,8V DC

Nimivõimsus: 4600 mAh

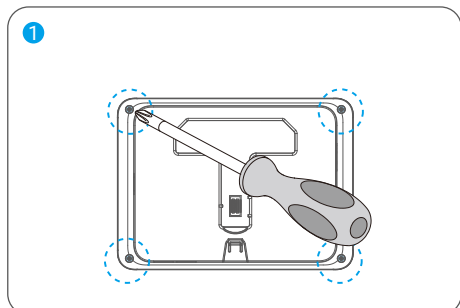
Akutootja: Phenix New Energy (Huizhou) Co., Ltd.

Keemiline koostis	Keemiline valem	CAS nr.	Kaal (%)
Liitiumkoobaltsiid	LiCoO ₂	12190-79-3	47,29%
Nanotorud	CNT	1333-86-4	0,46%
Polüvinülideenfluoriid	PVDF	24937-79-9	0,52%
Alumiiniumfoolium	AL	7429-90-5	5,01%
Vaskfoolium	Cu	7440-50-8	7,35%
Grafiit	C	7782-42-5	25,01%
Super P	S-P	7782-42-5	0,24%
Stüreenbutadieenkumm	SBR	61789-96-6	0,95%
Naatriumkarboksümetüütselluloos	KMC	9000-11-7	0,40%
Polüpropüleen	(C2H4)n	9002-88-4	0,30%

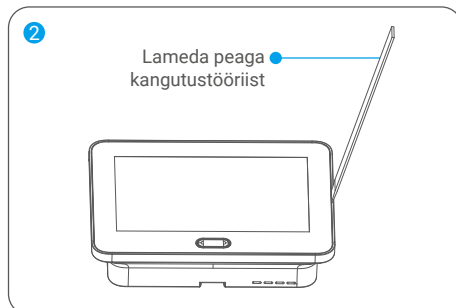
2. Ohutu aku eemaldamine ja asendamine

- Soovitatav on kasutada sama mudeli akut (vaadake ["Laetav liitiumioonaku"](#)) või sama spetsifikatsiooniga akut asendamiseks.
- Uue aku paigaldamiseks korraldage vana aku eemaldamise samme vastupidises järjekorras.

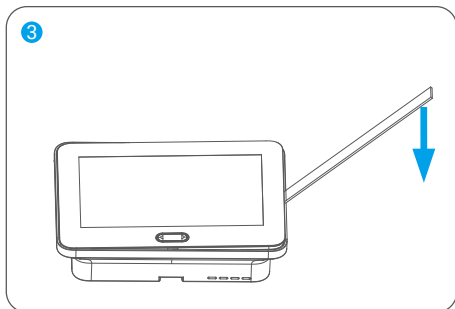
1. Eemaldage neli kruvi paneeli tagaküljelt.



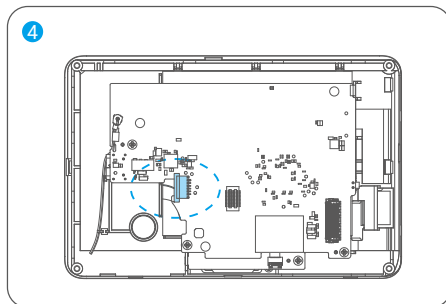
2. Sisestage lapiku otsaga kangutustööriist ekraaniklaasi ja korpuse vahele.



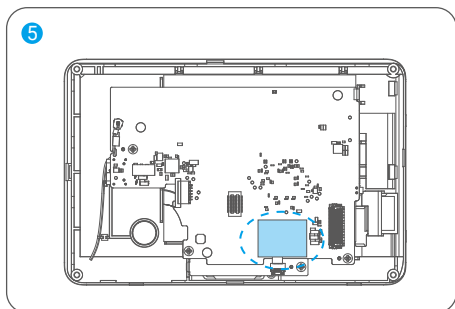
3. Vajutage lapiku otsaga kangutustööriista alla, et ekraani tõsta ja eraldada ekraan tagakaanest.



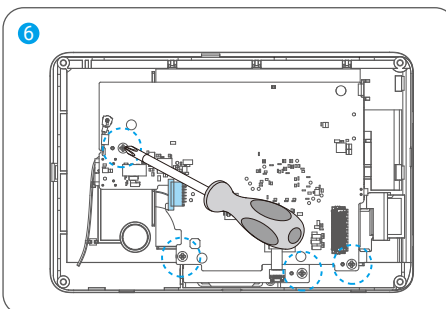
4. Ühendage aku pistik lahti.



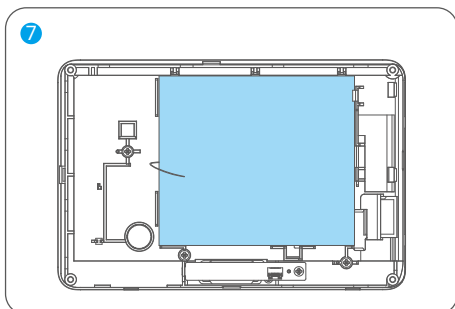
5. Eemaldage atsetaatkangas.



6. Kasuta kruvikeerajat nende nelja kruvi eemaldamiseks.



7. Ühendage kõik pistikud lahti ja eemaldage trükkplaat (PCB).



8. Sisestage plastist spudger aku parempoolsest küljest põhja alla ja tõstke seda õrnalt. Aku on eemaldatud.

